



МИНИСТЕРСТВО ТРАНСПОРТА РОССИЙСКОЙ ФЕДЕРАЦИИ

ФЕДЕРАЛЬНОЕ АГЕНТСТВО ЖЕЛЕЗНОДОРОЖНОГО ТРАНСПОРТА  
(РОСЖЕЛДОР)

## РАСПОРЯЖЕНИЕ

11 июля 2024

Москва

№ 46-654-р

### Об установлении публичного сервитута в интересах открытого акционерного общества «Российские железные дороги»

В соответствии с Земельным кодексом Российской Федерации, статьей 4 Федерального закона от 31.07.2020 № 254-ФЗ «Об особенностях регулирования отдельных отношений в целях модернизации и расширения магистральной инфраструктуры и о внесении изменений в отдельные законодательные акты Российской Федерации», пунктом 5.3.18 (3) Положения о Федеральном агентстве железнодорожного транспорта, утвержденного постановлением Правительства Российской Федерации от 30.07.2004 № 397, и на основании ходатайства открытого акционерного общества «Российские железные дороги», поступившего письмом Северо-Кавказской дирекции по капитальному строительству Дирекции по строительству сетей связи – филиала ОАО «РЖД» от 16.05.2024 № 2119/СкавДКС:

1. Установить публичный сервитут площадью 122 кв.м на срок 18 месяцев в интересах ОАО «РЖД» (ОГРН 1037739877295, ИНН 7708503727) в отношении земельного участка с кадастровым номером 23:49:0000000:6892 и адресным ориентиром: Краснодарский край, г. Сочи, Центральный район.
2. Срок, в течение которого использование земельного участка (его части) и (или) расположенного на нем объекта недвижимости в соответствии с их разрешенным использованием будет невозможно или существенно затруднено (при возникновении таких обстоятельств), отсутствует.
3. Утвердить границы публичного сервитута общей площадью 122 кв.м согласно прилагаемому графическому описанию местоположения границ публичного сервитута и перечням координат характерных точек вышеуказанных границ, являющихся неотъемлемой частью настоящего распоряжения (приложение № 1).

4. Владелец публичного сервитута (ОАО «РЖД») при осуществлении деятельности, для обеспечения которой испрашивается публичный сервитут, обязан учитывать ранее установленные ограничения (обременения) в использовании объекта недвижимости.

5. Владелец публичного сервитута (ОАО «РЖД») обязан привести земельный участок в состояние, пригодное для использования в соответствии с его видом разрешенного использования в срок не позднее чем 3 месяца после завершения деятельности, для осуществления которой был установлен публичный сервитут.

6. Публичный сервитут устанавливается в целях строительства линейных объектов инфраструктуры, реконструкции объектов инфраструктуры при реализации объекта: «Устройство стрелочного перевода на участке Дагомыс - Сочи» на основании документации по планировке территории (проекта планировки территории и проекта межевания территории), утвержденной распоряжением Федерального агентства железнодорожного транспорта от 08.09.2023 № АБ-535-р.

7. Управлению земельно-имущественных отношений и правовой деятельности Федерального агентства железнодорожного транспорта:

1) направить в соответствии с Федеральным законом от 13.07.2015 № 218-ФЗ «О государственной регистрации недвижимости» копию настоящего распоряжения в филиал ППК «Роскадастр» по Краснодарскому краю;

2) направить копию настоящего распоряжения в ОАО «РЖД»;

3) обеспечить размещение настоящего распоряжения на официальном сайте Федерального агентства железнодорожного транспорта в информационно-коммуникационной сети «Интернет».

Заместитель руководителя



А.С. Батюк

**ГРАФИЧЕСКОЕ ОПИСАНИЕ**  
**местоположения границ населенных пунктов, территориальных зон, особо охраняемых природных территорий, зон с особыми условиями использования территории**

**Публичный сервитут в целях строительства линейных объектов инфраструктуры, реконструкции объектов инфраструктуры при реализации объекта «Устройство стрелочного перевода на участке Дагомыс – Сочи», предусмотренных в соответствии с п. 1 ч. 5 ст. 4 Федерального закона от 31.07.2020 N 254-ФЗ, в границах земельного участка с кадастровым номером 23:49:0000000:6892**

(наименование объекта, местоположение границ которого описано (далее - объект))

**Раздел 1**

**Сведения об объекте**

<b>№ п/п</b>	<b>Характеристики объекта</b>	<b>Описание характеристик</b>
<b>1</b>	<b>2</b>	<b>3</b>
1.	Местоположение объекта	Краснодарский край, город Сочи, Центральный
2.	Площадь объекта +/- величина погрешности определения площади (Р +/- Дельта Р)	122 +/- 18 м <sup>2</sup>
3.	Иные характеристики объекта	-



## Раздел 2

### Сведения о местоположении границ объекта

1. Система координат МСК-23

2. Сведения о характерных точках границ объекта

Обозначение характерных точек границ	Координаты, м		Метод определения координат характерной точки	Средняя квадратическая погрешность положения характерной точки (М)	Описание обозначения точки на местности (при наличии)
	X	Y			
1	2	3	4	5	6
1	320089.73	2198715.78	Аналитический метод	0.10	-
2	320122.57	2198705.13	Аналитический метод	0.10	-
3	320106.33	2198712.84	Аналитический метод	0.10	-
4	320106.10	2198718.50	Аналитический метод	0.10	-
5	320105.15	2198718.78	Аналитический метод	0.10	-
6	320096.15	2198721.33	Аналитический метод	0.10	-
7	320095.50	2198720.06	Аналитический метод	0.10	-
8	320091.29	2198717.16	Аналитический метод	0.10	-
1	320089.73	2198715.78	Аналитический метод	0.10	-

3. Сведения о характерных точках части (частей) границы объекта

Обозначение характерных точек части границы	Координаты, м		Метод определения координат характерной точки	Средняя квадратическая погрешность положения характерной точки (М)	Описание обозначения точки на местности (при наличии)
	X	Y			
1	2	3	4	5	6
-	-	-	-	-	-



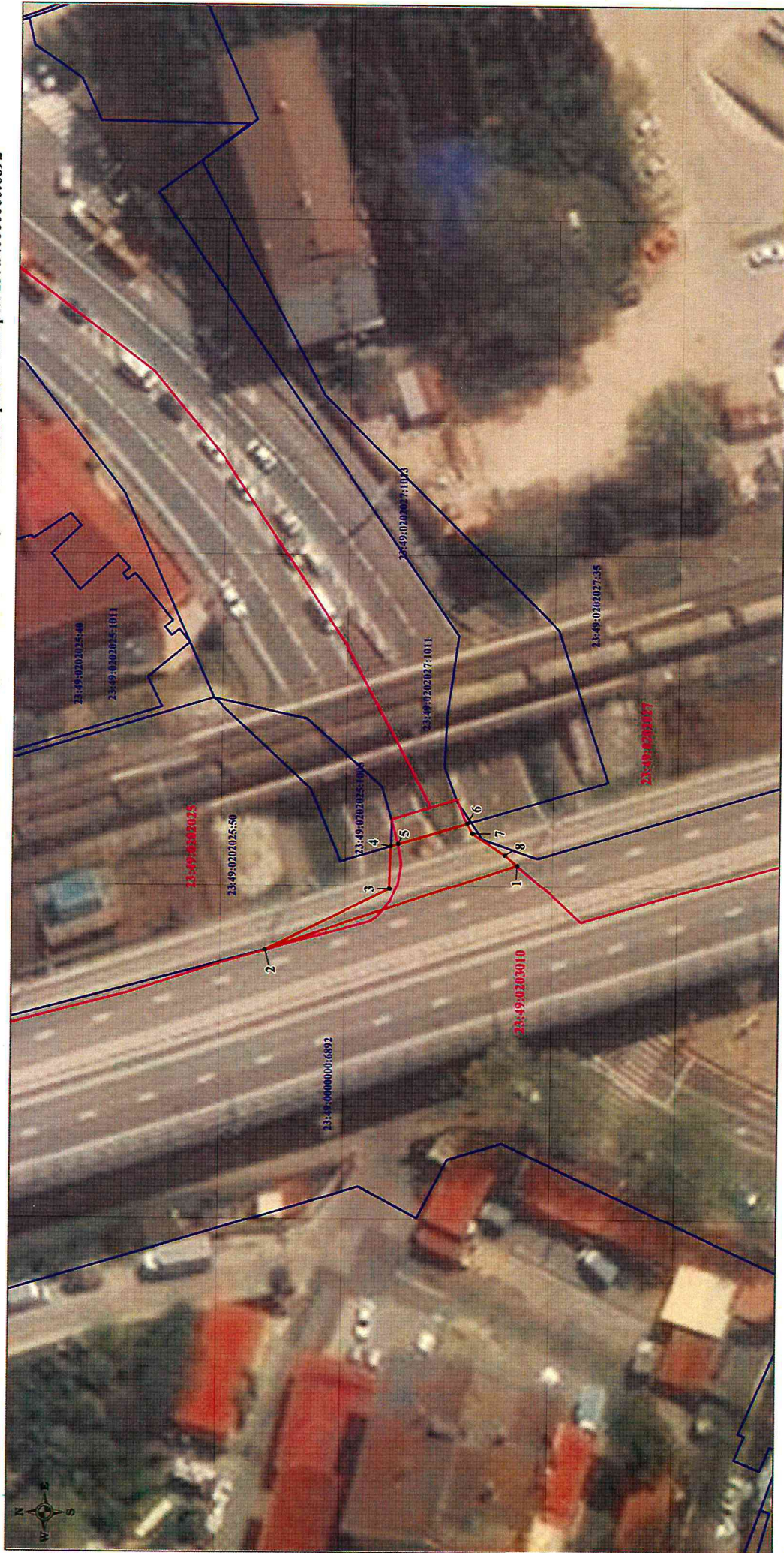


# СХЕМА РАСПОЛОЖЕНИЯ ГРАНИЦ ПУБЛИЧНОГО СЕРВИТУТА

Приложение № 1 к распоряжению Росжелдора  
от 11.07.14 № АВ-654-Р

Графическое описание местоположения границ публичного сервитута

в целях строительства линейных объектов инфраструктуры, реконструкции объектов инфраструктуры при реализации объекта «Устройство стрелочного перевода на участке Дагомыс – Сочи», предусмотренных в соответствии с п. 1 ч. 5 ст. 4 Федерального закона от 31.07.2020 N 254-ФЗ, в границах земельного участка с кадастровым номером 23:49:0000000:6892



Масштаб 1:500

## УСЛОВНЫЕ ОБОЗНАЧЕНИЯ:

- обозначение границы публичного сервитута;
- 1 - обозначение характерной точки границы, сведения о которой позволяют однозначно определить ее положение на местности;
- существующая часть границы, имеющиеся в ЕГРН сведения о которой достаточны для определения ее местоположения;
- граница кадастрового квартала;
- 23:49:0202003:10 - кадастровый номер земельного участка;
- 23:49:0202003 - номер кадастрового квартала;